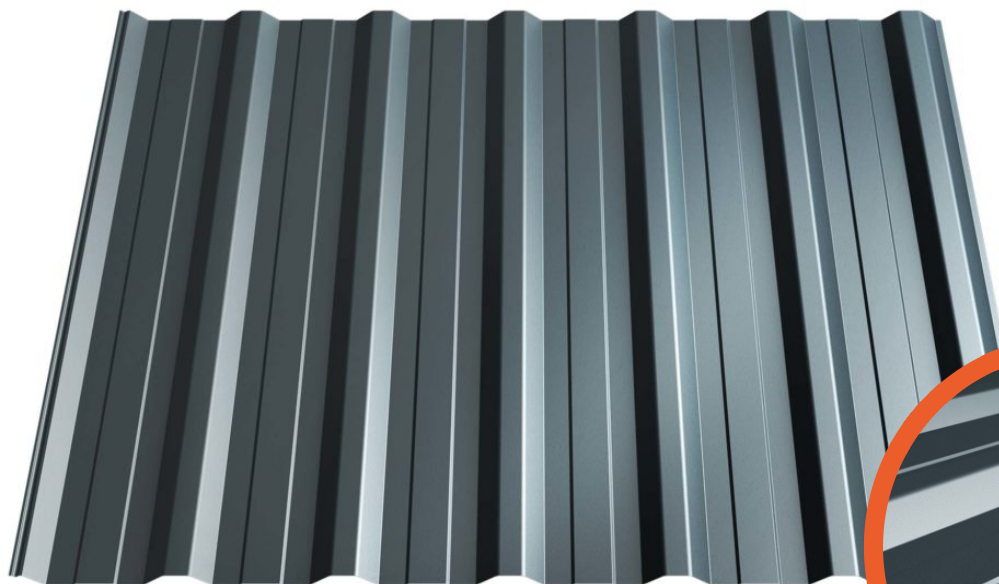
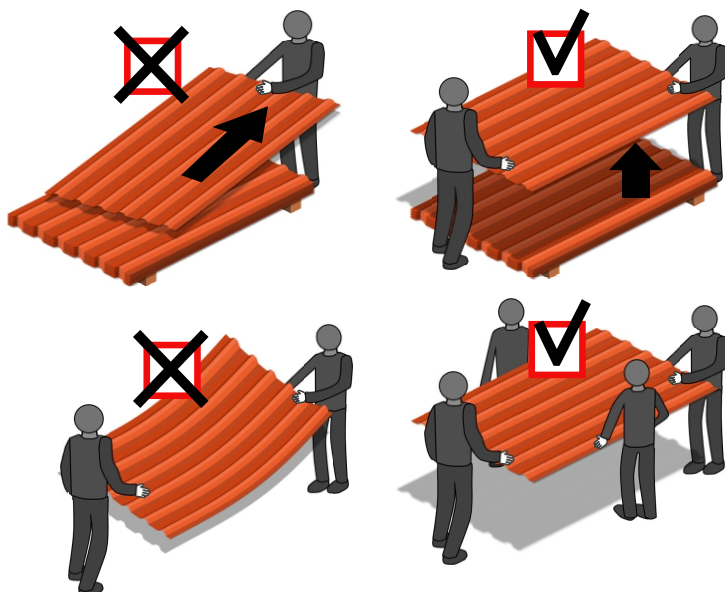


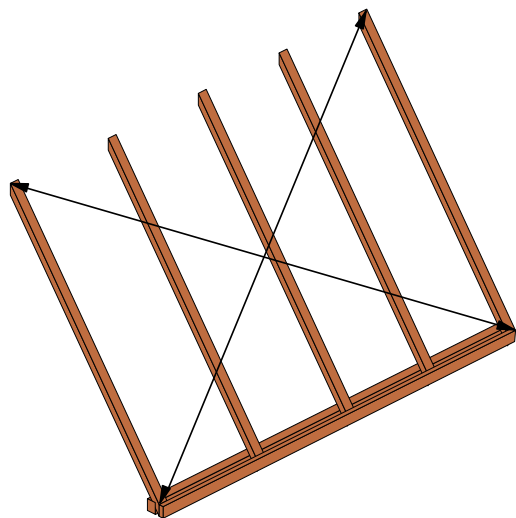
INSTRUKCJA MONTAŻU BLACHY TRAPEZOWEJ



- a) **Przyjęcie towaru:** Przy odbiorze towaru należy upewnić się, czy został on dostarczony zgodnie ze specyfikacją. Wszelkie braki, pomyłki lub uszkodzenia powstałe w trakcie transportu należy odnotować na liście przewozowym i niezwłocznie zgłosić firmie HANBUD lub hurtowni, w której dokonano zakupu.
- b) **Rozładunek:** Do rozładunku zaleca się użycie wózka widłowego, paleciaka bądź innego urządzenia wyposażonego w widły paletowe o rozstawie minimum 1500mm. Dozwolony jest również rozładunek HDS przy użyciu trawersu i specjalnych zawiesi pasowych.
- c) **Transport ręczny arkuszy:** W przypadku braku możliwości rozładunku mechanicznego, możliwy jest rozładunek ręczny. W tym wypadku należy szczególnie przestrzegać zasad bezpieczeństwa. Arkuszy nie wolno przesuwac po sobie, aby nie uszkodzić powłoki lakierniczej. Do takiego rozładunku należy zaangażować odpowiednią liczbę osób wg zasady 1 os / 1mb arkusza czyli np. arkusz o długości 4 mb powinien być rozładany przez 4 osoby tj po 2 na każda stronę.

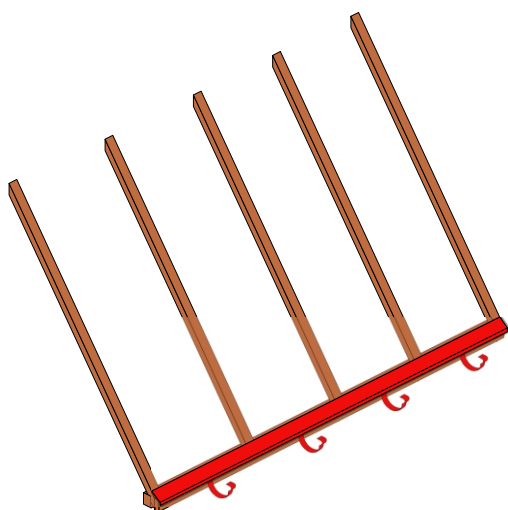


INSTRUKCJA MONTAŻU BLACHY TRAPEZOWEJ

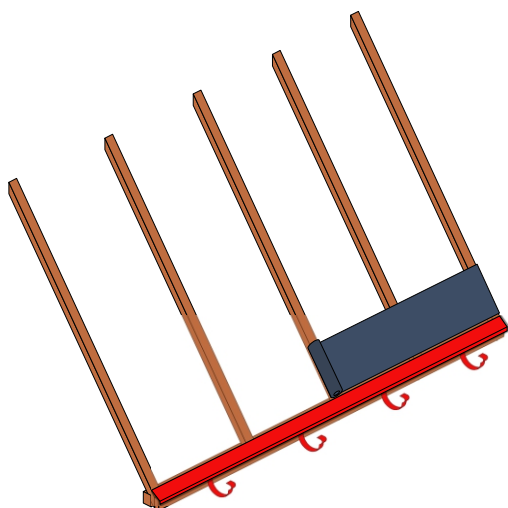


a) **Geometria dachu:** Konstrukcja dachu powinna być wykonana zgodnie ze sztuką ciesielską oraz w oparciu o projekt budowlany. Przed przystąpieniem do pokrycia dachu należy zmierzyć kąt jego pochylenia oraz geometrię. Dla blach trapezowych minimalny spadek dachu to 7°. Rozciągając żyłkę między pierwszą a ostatnią krokwią sprawdzamy czy dach ma równą płaszczyznę. Tą samą czynność trzeba powtórzyć przy stronie okapu, kalenicy oraz w połowie dachu. Następnie mierzymy przekątne dachu, które przy połączeniach w kształcie prostokąta czy kwadratu powinny być równe. Niewielkie odchyłki rzędu 2-3cm będziemy mogli wyrównać w kolejnych etapach pokrycia dachu. Większe, należy niwelować prostując krokwie.

02. PRZYGOTOWANIE PODŁOŻA



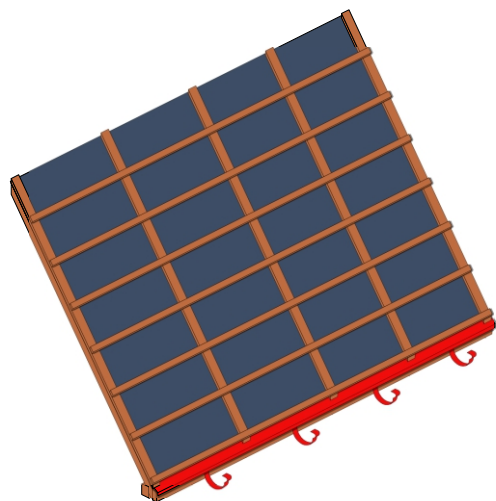
b) **Montaż deski okapowej** – montaż zaczynamy od przykręcenia do krokwi deski okapowej do której mocujemy obróbki blacharskie i haki rynnowe. Następnie za pomocą wkrętów montażowych lub gwoździ mocujemy pas nadrynowy.



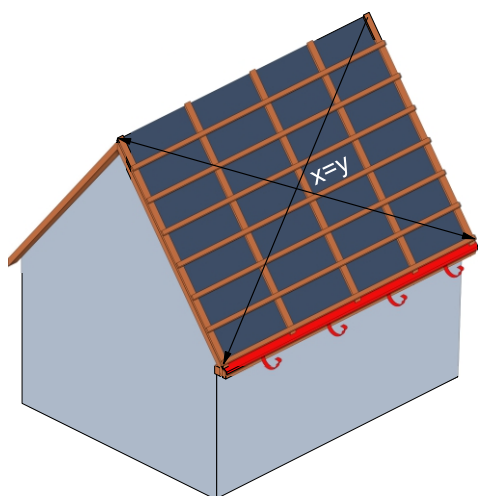
c) **Membrana dachowa:** Kolejnym krokiem przygotowującym dach do pokrycia blachą jest przybicie membrany dachowej bądź papy. Montaż należy wykonać zgodnie z zaleceniami producenta danego produktu.

Następnie wzdłuż krokwi przykręcamy listwy drewniane (kontryłaty) o wymiarach min 25mm x 50mm. Mają one na celu zapewnienie swobodnej wentylacji dachu.

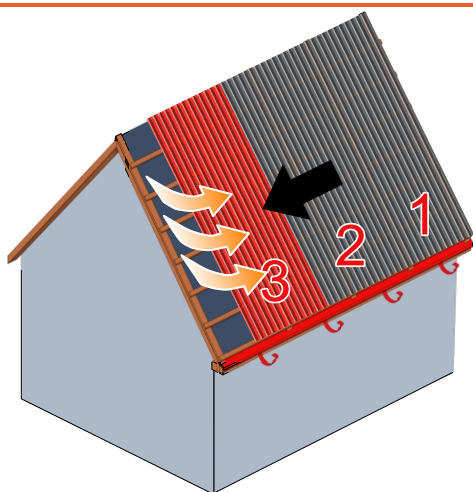
INSTRUKCJA MONTAŻU BLACHY TRAPEZOWEJ



a) **Montaż łąt:** Elementem do którego przytwierdzone będą arkusze są łąty drewniane. Zalecany, a zarazem najczęściej spotykany wymiar to 40mm x 50mm. Mocowanie łąt rozpoczynamy od łąty okapowej przesuwając się w stronę kalenicy. Zalecana przez HANBUD odległość osiowa pomiędzy łątami powinna mieścić się w zakresie 250-350mm. Zwiększenie odległości osiowej musi być poparta projektem budowlanym oraz potwierdzona przez konstruktora.

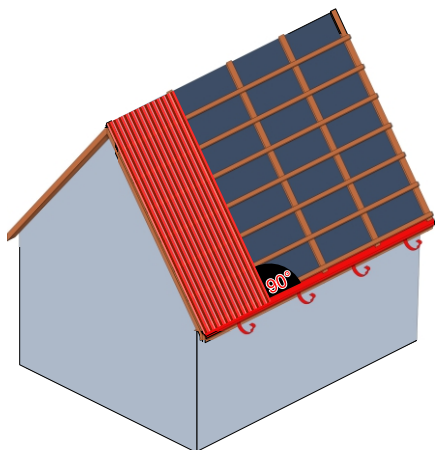


Ponownie sprawdzamy połąć dachu pod względem jej geometrii. Nierówności należy niwelować.

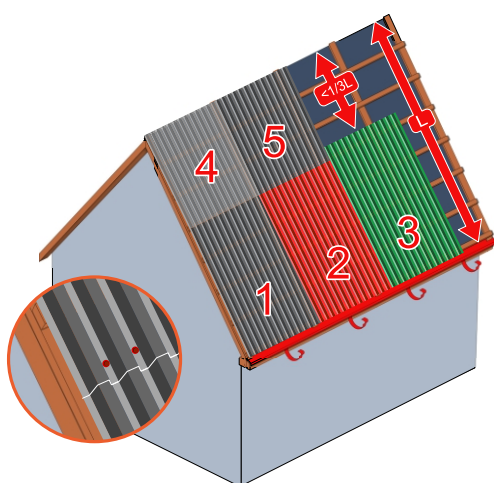
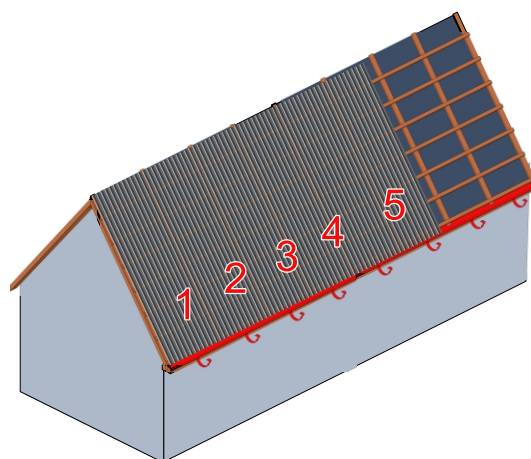
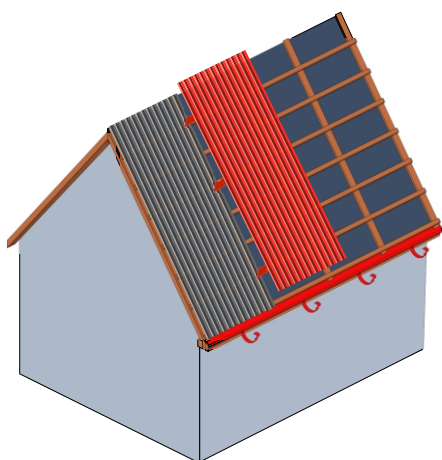
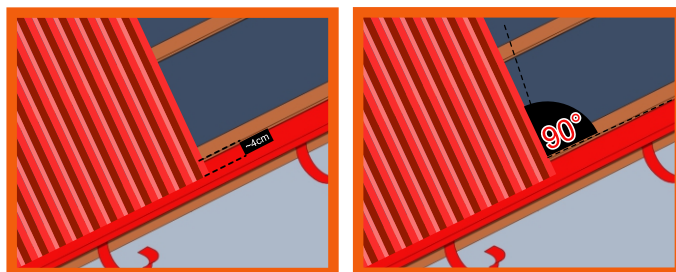


Kierunek montażu blach trapezowych jest dowolny i niczym nie ograniczony. Można je układać od lewej jak i od prawej strony dachu. Zalecamy jednak montaż w kierunku przeciwnym do najczęstszych podmuchów wiatru. W zależności od obranego kierunku montażu przykrywamy ją bądź wsuwamy pod arkusz nakrywkowy.

INSTRUKCJA MONTAŻU BLACHY TRAPEZOWEJ



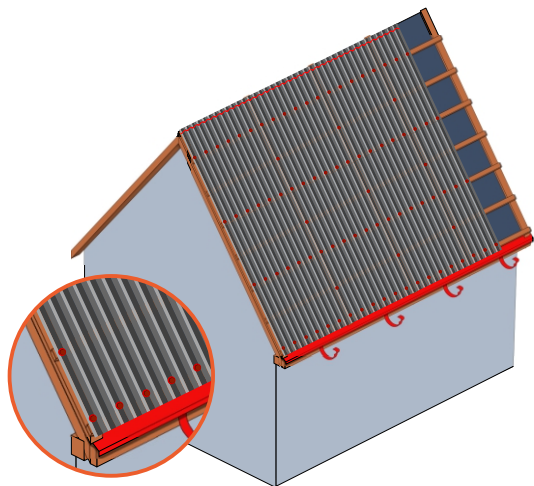
Pierwszy arkusz mocujemy do połaci jednym wkrętem przy okapie i ustawiamy go pod kątem prostym względem okapu. Następnie kontynuujemy krycie dachu.



Wzdłużne łączenie arkuszy.

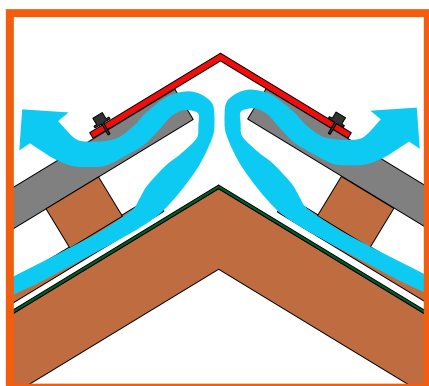
Gdy zachodzi konieczność wzdłużnego łączenia arkuszy na połaci należy pamiętać, aby zakład blachy mieścił się w zakresie 150-300mm. Podczas montażu zachować kolejność zgodnie z rysunkiem poniżej.

INSTRUKCJA MONTAŻU BLACHY TRAPEZOWEJ



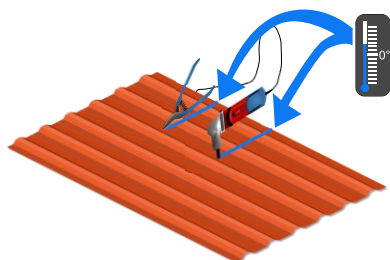
Do montażu blach należy stosować ocynkowane i powlekane wkręty farmerskie 4,8 x 35mm. W części okapowej, przykalenicowej oraz na zakładach blacha powinna być przykręcona w każdej dolnej fali trapezu, natomiast w części wiatrówkowej do każdej łąty. W strefie krawędziowej rozmieszczenie wkrętów powinno wynosić 8szt / m², natomiast w środkowej części połaci 5szt / m².

05. MOCOWANIE



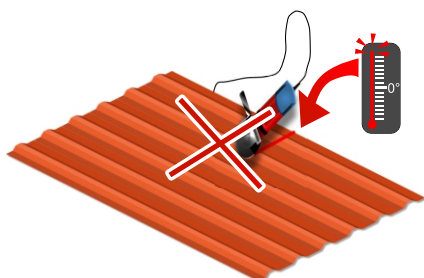
Wszelkie niezbędne do wykończenia dachu obróbki blacharskie dostępne są w katalogu produktowym. Należy jednak przy ich montażu pamiętać o zapewnieniu odpowiedniej wentylacji dachu, aby zapobiec nadmiernemu gromadzeniu się wilgoci.

06. OBRÓBKI BLACHARSKIE



Blachę ciąć za pomocą specjalistycznych narzędzi dekarских takich jak nibler lub nożyce ręczne.

Do cięcia blach zabrania się używania szlifierki kątovej oraz innych urządzeń wytwarzających wysoką temperaturę. Nie należy docinać blachy na połaci dachu. Opiłki powstałe podczas cięcia lub montażu blach muszą zostać natychmiast usunięte. W przeciwnym wypadku mogą spowodować powstawanie zewnętrznych ognisk korozji. Spowoduje to skrócenie trwałości blachy oraz utratę gwarancji.



Firma HANBUD nie ponosi odpowiedzialności za straty powstałe w wyniku montażu produktów zamontowanych w sposób odbiegający od opisanego w niniejszej instrukcji.

07. UWAGI KOŃCOWE