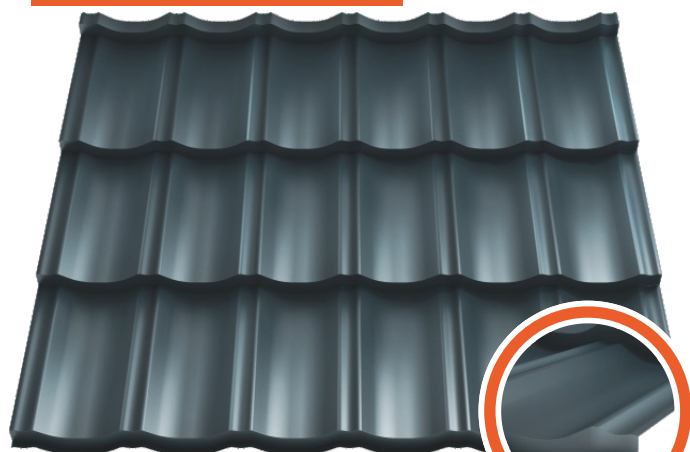


# INSTRUKCJA MONTAŻU BLACHODACHÓWKI

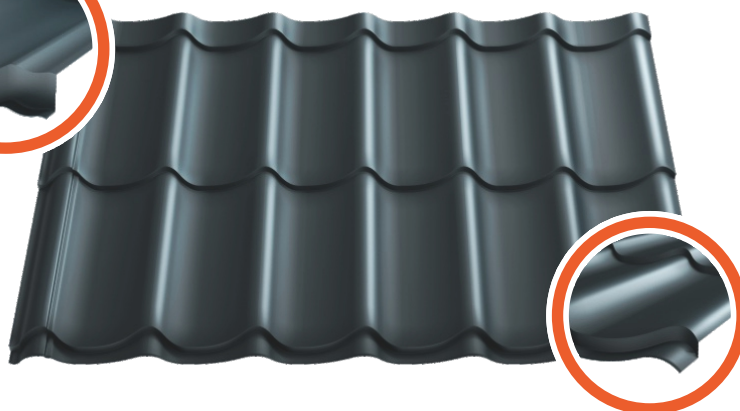


## Opis techniczny: VENA

	350 / 15	400 / 20
• Wysokość przetłoczenia:	15 mm	20 mm
• Szerokość użytkowa:	1100 mm	1100 mm
• Szerokość całkowita:	1183 mm	1183 mm
• Maksymalna zalecana dł. arkusza:	6000 mm	6000 mm
• Minimalna długość arkusza:	500 mm	550 mm
• Długość modułu:	350 mm	400 mm

## Opis techniczny: MALTA

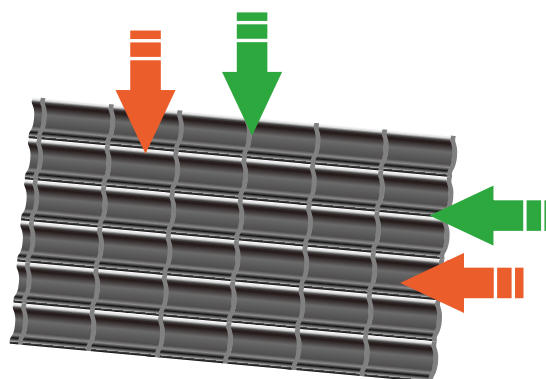
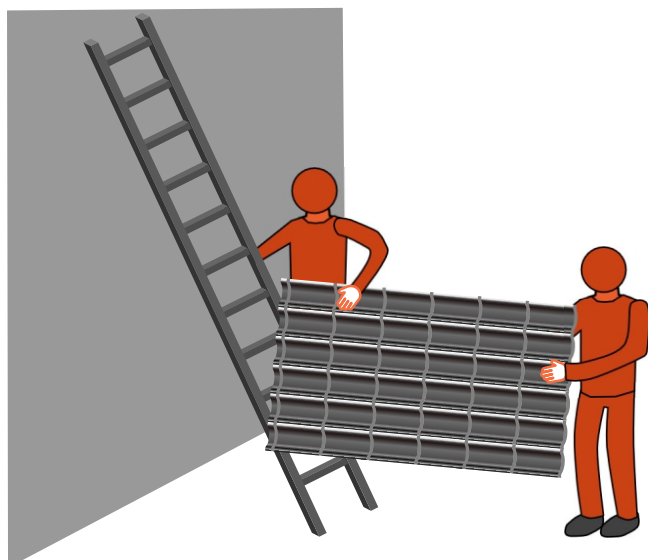
	350 / 30	400 / 30
• Wysokość profilu:	48 mm	48 mm
• Wysokość tłoczenia:	30 mm	30 mm
• Szerokość użytkowa:	1150 mm	1150 mm
• Szerokość całkowita:	1210 mm	1210 mm
• Maksymalna zalecana dł. arkusza:	4000 mm	4000 mm
• Minimalna długość arkusza:	460 mm	510 mm
• Długość modułu:	350 mm	400 mm



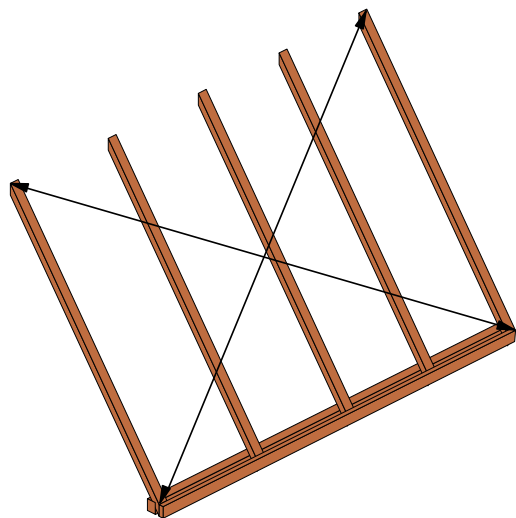
**a) Przyjęcie towaru:** Przy odbiorze towaru należy upewnić się, czy został on dostarczony zgodnie ze specyfikacją. Wszelkie braki, pomyłki lub uszkodzenia powstałe w trakcie transportu należy odnotować na liście przewozowym i niezwłocznie zgłosić firmie HANBUD lub hurtowni, w której dokonano zakupu.

**b) Rozładunek:** Blachodachówka dostarczana jest zawsze na palecie podkładowej, która zabezpiecza ją przed uszkodzeniami transportowymi. Do rozładunku zaleca się użycie wózka widłowego, paleciaka bądź innego urządzenia wyposażonego w widły o rozstawie min 1500 mm. Dozwolony jest również rozładunek HDS przy użyciu trawersu i specjalnych zawiesi pasowych.

**c) Transport ręczny arkuszy:** W przypadku braku możliwości rozładunku mechanicznego, możliwy jest rozładunek ręczny. W tym wypadku należy szczególnie przestrzegać zasad bezpieczeństwa. Arkuszy nie wolno przesuwac po sobie, aby nie uszkodzić powłoki lakierniczej. Do takiego rozładunku należy zaangażować odpowiednią liczbę osób wg zasady 1 os / 1 mb arkusza czyli np. arkusz o długości 4 mb powinien być rozładany przez 4 osoby tj po 2 na każdą stronę.

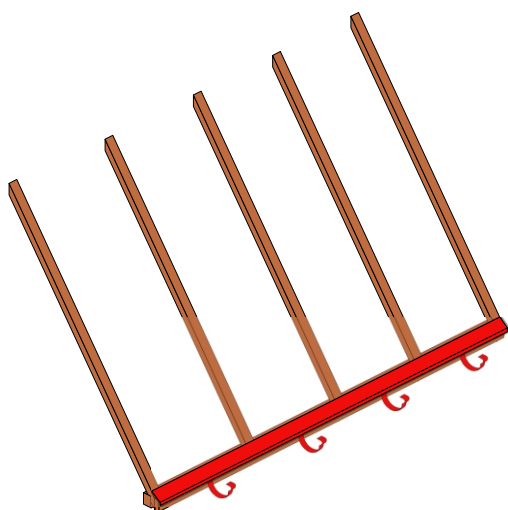


# INSTRUKCJA MONTAŻU BLACHODACHÓWKI

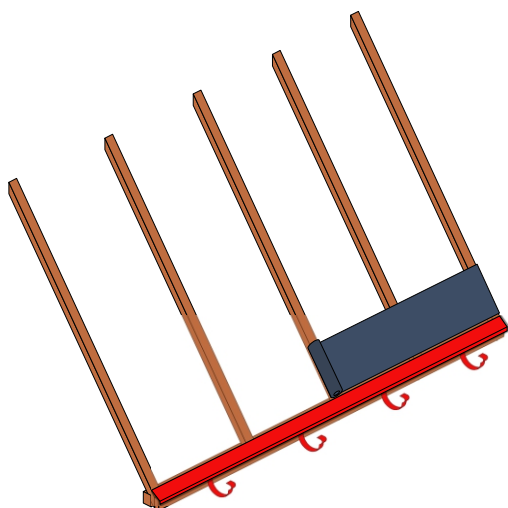


a) **Geometria dachu:** Konstrukcja dachu powinna być wykonana zgodnie ze sztuką ciesielską oraz w oparciu o projekt budowlany. Przed przystąpieniem do pokrycia dachu należy zmierzyć kąt jego pochylenia oraz geometrię. Należy pamiętać, że dla blachodachówki, minimalny spadek dachu to 14o. Rozciągając żyłkę między pierwszą a ostatnią krokwią sprawdzamy czy dach ma równą płaszczyznę. Tą samą czynność trzeba powtórzyć przy stronie okapu, kalenicy oraz w połowie dachu. Następnie mierzymy przekątne dachu, które przy połączeniu w kształcie prostokąta czy kwadratu powinny być równe. Niewielkie odchyłki rzędu 2-3cm będziemy mogli wyrównać w kolejnych etapach pokrycia dachu. Większe, należy niwelować prostując krokwie.

## 02. PRZYGOTOWANIE PODŁOŻA

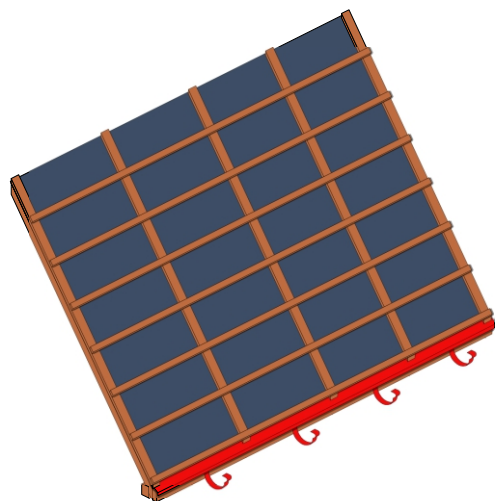


b) **Montaż deski okapowej** – montaż zaczynamy od przykręcenia do krokwi deski okapowej do której mocujemy haki rynnowe. Następnie za pomocą wkrętów montażowych lub gwoździ mocujemy pas nadrynnowy.

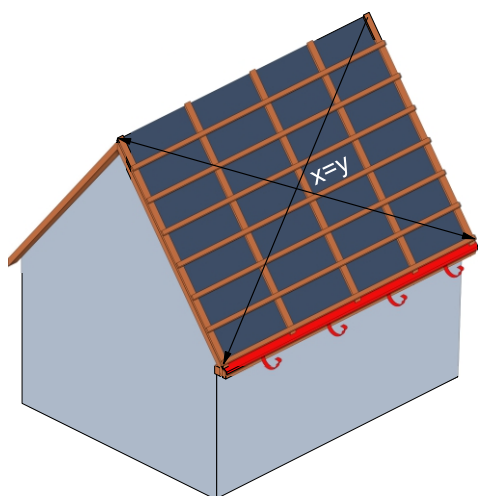


c) **Membrana dachowa:** Kolejnym krokiem przygotowującym dach do pokrycia blachą jest przybicie membrany dachowej. Folię rozciągamy poziomo zaczynając od strony okapowej dachu. Za pomocą taśmy dwustronnej przyklejamy ją do pasa nadrynnowego i wysuwamy ok. 25 cm z każdego brzegu dachu. Folię przybijamy do krokwi zszywkami przy pomocy takera.

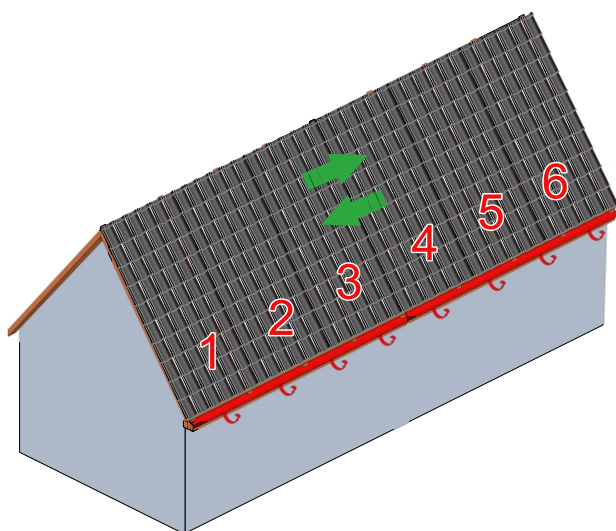
# INSTRUKCJA MONTAŻU BLACHY TRAPEZOWEJ



d) **Montaż łąt:** Elementem do którego przytwierdzone będą arkusze są łąty drewniane. Zalecany, a zarazem najczęściej spotykany wymiar to 40 mm x 50 mm. Mocowanie łąt rozpoczynamy od łąty okapowej. Wszystkie kolejne montujemy zachowując rozstaw osiowy co 350 mm.

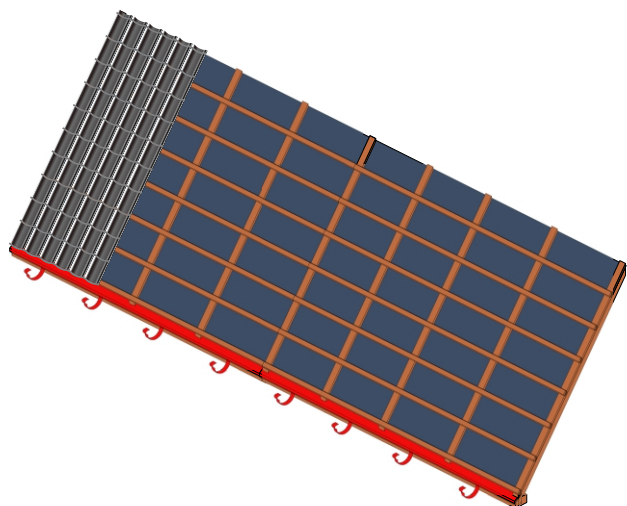


Ponownie sprawdzamy połąć dachu pod względem jej geometrii. Nierówności należy niwelować.

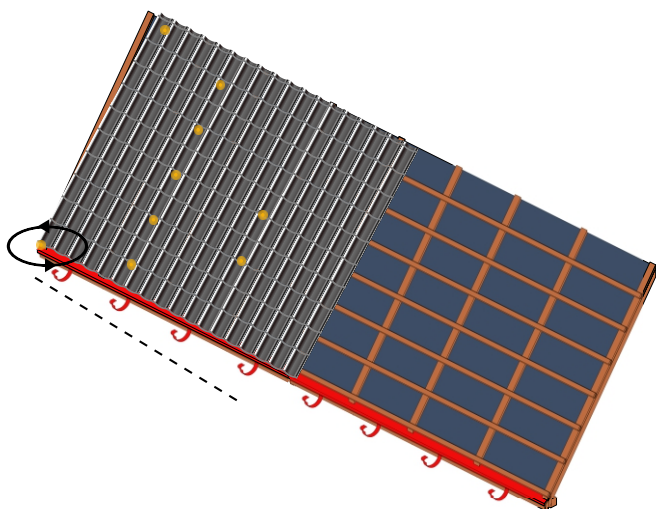


Kierunek montażu blach dachówkowych jest dowolny i niczym nie ograniczony. Można je układać od lewej jak i od prawej strony dachu. Krawędź z wytłoczonym rowkiem kapilarnym jest zawsze krawędzią spodnią. W zależności od obranego kierunku montażu przykrywamy ją bądź wsuwamy pod arkusz nakrywkowy.

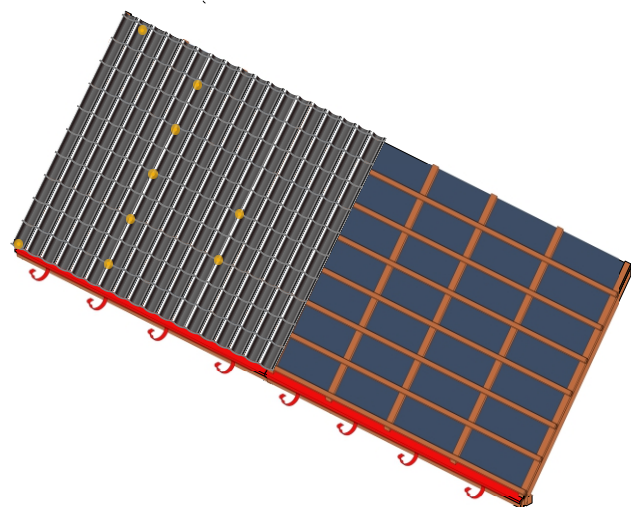
# INSTRUKCJA MONTAŻU BLACHY TRAPEZOWEJ



Pierwszy arkusz mocujemy do połaci jednym wkrętem i ustawiamy go pod kątem prostym względem okapu. Następnie montujemy dwa kolejne arkusze łącząc je jedynie ze sobą.

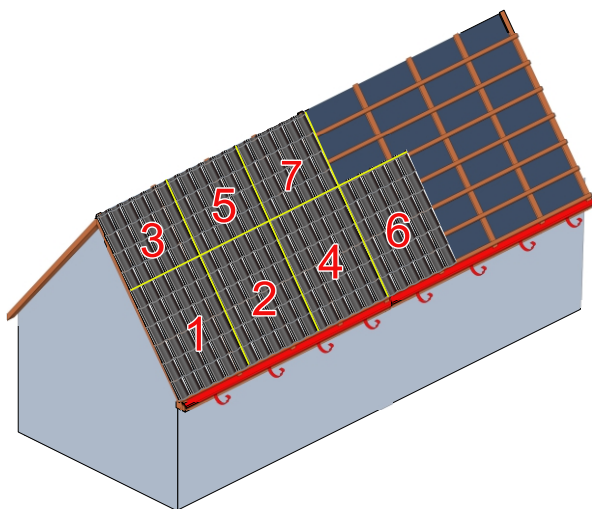


Następnie z pierwszego arkusza wykręcamy wkręt z kalenicy i przesuważąc arkusze po połaci dachu ustawiamy odpowiedni kąt.



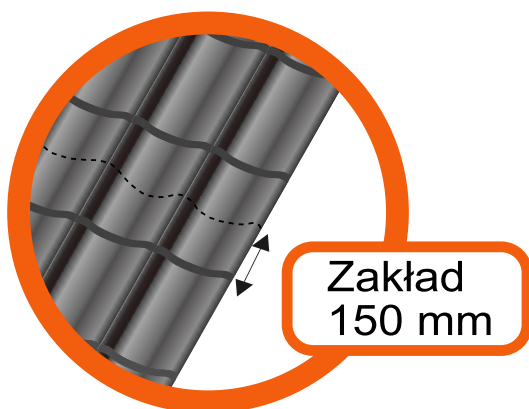
Po wyrównaniu kąta dachu przystępujemy do montażu kolejnych arkuszy.

# INSTRUKCJA MONTAŻU BLACHODACHÓWKI



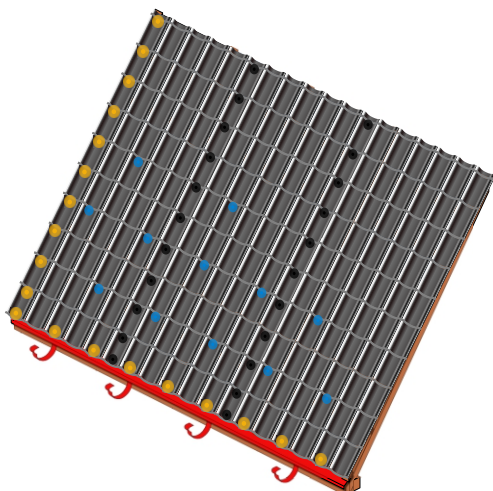
Przy łączeniu wzdłużnym kilku arkuszy na połąci należy zachować kolejność zgodnie z rysunkiem.

## 04. WZDŁUŻNE ŁĄCZENIE ARKUSZY



Blacha dachówkowa jest zakładana poprzecznie o 150 mm i przykręcana do łąty w dolnej części fali. Wyjątkiem jest blachodachówka MALTA dla której zakład wynosi 110 mm.

## 05. MOCOWANIE



Do montażu blach należy stosować ocynkowane i powlekane wkręty farmerskie 4,8 x 35mm. Wkręty należy mocować zawsze zgodnie z poniższym schematem.

## 05. MOCOWANIE

# INSTRUKCJA MONTAŻU BLACHODACHÓWKI

Zalecane jest stosowanie standardowych gąsiorów do blachodachówki MODERNO firmy HANBUD. Do ich montażu należy stosować systemowe taśmy kalenicowe lub uszczelki profilowane. Pozostałe standardowe obróbki blacharskie dostępne są w katalogu produktowym

## 06. OBRÓBKI BLACHARSKIE

Blachy należy ciąć za pomocą specjalistycznych narzędzi dekarских takich jak nibler lub nożyce ręczne.

Zabrania się używania w tym celu szlifierki kątovej oraz innych urządzeń wytwarzających wysoką temperaturę pod rygorem utraty gwarancji.

Nie należy docinać blachy na połaci dachu. Opiłki powstałe podczas cięcia lub montażu blach muszą zostać natychmiast usunięte. W przeciwnym wypadku mogą spowodować powstawanie zewnętrznych ognisk korozji. Spowoduje to skrócenie trwałości blachy oraz utratę gwarancji.

## 07. UWAGI KOŃCOWE

Firma HANBUD nie ponosi odpowiedzialności za straty powstałe w wyniku montażu produktów zamontowanych w sposób odbiegający od opisanego w niniejszej instrukcji.